

**XXXVII CONGRESO ARGENTINO DE PROFESORES  
UNIVERSITARIOS DE COSTOS**

**LA CONSTRUCCIÓN DEL CONOCIMIENTO SOBRE COSTOS EN  
ARGENTINA: LOS CONGRESOS NACIONALES DE PROFESORES  
DE COSTOS**

**Categoría propuesta: aportes a la historia de la disciplina**

**Autor: DEMONTE, Norberto Gabriel (socio activo)**

**Formosa, octubre de 2014**

## INDICE

Introducción y alcance del trabajo	3
Evolución de la cantidad de ponencias por congreso	4
Cantidad de autores y de exposiciones por autor	6
La producción académica en relación al tiempo y las generaciones del IAPUCO	8
El esfuerzo académico de los autores	9
Esfuerzo académico absoluto y relativo por universidad	11
Análisis por tipo de ponencia	13
Conclusiones	14
Bibliografía	15

## **RESUMEN**

El trabajo indaga en una de las fuentes de construcción del conocimiento sobre costos en Argentina: los congresos nacionales del IAPUCO (Instituto Argentino de Profesores Universitarios de Costos). A tal fin, sistematiza todas las ponencias presentadas a los congresos nacionales realizados hasta el presente abordando su análisis desde una perspectiva estrictamente cuantitativa. Se trata de un estudio exploratorio con un alcance circunscripto a la disponibilidad de la información de base.

En primer lugar se analiza la cantidad de ponencias presentadas a los congresos a fin de indagar en su tendencia: se aprecia un sostenido crecimiento, que ha mermado en la última década si se estudia su evolución a través de promedios sexenales.

Posteriormente se determina la cantidad de autores que componen el universo de referencia de la disciplina costos en nuestro país, conformado por los profesores con inquietudes de investigación y deseos de publicar en congresos. Luego se orienta el estudio a identificar los autores de mayor influencia a través de la cantidad de sus exposiciones, detectando una acusada concentración de la producción en pocos autores.

Analizando la producción de las distintas generaciones de autores se observa una cierta irregularidad de la generación posterior a la de los profesores pioneros en la labor de investigación.

Se introduce el concepto de "esfuerzo académico por autor", que se propone medir la contribución específica de cada autor considerando si el trabajo se realizó individualmente o en conjunto.

Luego se ubica a cada autor en la universidad donde desarrolla o desarrolló principalmente su labor académica, determinando el aporte de cada casa de altos estudios al cuerpo de conocimientos disponible.

Finalmente, se analiza la cantidad de ponencias por temática.

## **La construcción del conocimiento sobre costos en Argentina: los congresos nacionales de profesores de costos**

### **Introducción y alcance del trabajo:**

El conocimiento sobre costos desarrollado en nuestro país se socializa entre los especialistas a través de diversas fuentes escritas: libros, artículos en revistas especializadas y ponencias presentadas a congresos. Particularmente en Argentina esta última es muy relevante por la cantidad de trabajos que han sido sometidos a discusión entre pares, por la profundidad de los análisis realizados y por la originalidad de algunos de los enfoques. En ese marco, el propósito de este trabajo es estudiar la producción académica sobre costos realizada en Argentina a través de las ponencias presentadas a los congresos del Instituto Argentino de Profesores Universitarios de Costos (IAPUCO) a lo largo de toda su historia. En función a los datos relevados se realiza un análisis cuantitativo considerando distintas perspectivas.

Para llevar a cabo la investigación en primer lugar se diseñó y completó una base de datos con todas las ponencias presentadas a los congresos del IAPUCO por parte de autores que desarrollan su actividad en Argentina, ya sean socios de la institución o miembros externos, sin incluir las ponencias de los docentes de otros países que participaron de dichos congresos. La mencionada base de datos consta de los siguientes atributos para cada ponencia: *año de realización del congreso en que se presentó, sede, autor/es, título y tipo*. Se incluyeron los trabajos presentados a todos los congresos, desde el primero, realizado en Mendoza en 1978, hasta el XXXVI llevado a cabo en Santa Rosa en 2013. En esta etapa de la investigación no se incluyeron las ponencias presentadas a las I y II Jornadas Preparatorias (realizadas antes del primer congreso) ni las presentadas por autores argentinos a los Congresos del Instituto Internacional de Costos ni a los Congresos de Costos del Mercosur. Este criterio obedece a que los congresos realizados fuera del país tienen un menor impacto en el ámbito local; sin embargo, seguramente podrán estudiarse estos aportes en otra oportunidad. Al proceder de esta forma el esfuerzo académico asignado a cada autor en el respectivo acápite podría sufrir alguna modificación si se consideran las ponencias presentadas a los congresos internacionales. Pese a ello, estimamos que no se modificarán de ninguna manera significativa las conclusiones que brindamos. A lo largo de este escrito denominaremos *ponencia* a todo escrito aceptado por el comité técnico-científico del congreso, que puede corresponder a uno o más *expositores*, de acuerdo a si fue presentado en forma individual o colectiva.

La información de base presenta algunas inconsistencias de acuerdo a la fuente consultada, que no modifican en ninguna forma destacable las conclusiones. Sin embargo, no pueden descartarse ajustes menores en la medida que se disponga de mayor información. Por otra parte, durante el desarrollo del estudio se adoptaron varias decisiones metodológicas susceptibles de opiniones encontradas. En nuestra opinión las mismas son razonables, no presentan sesgos y las conclusiones presentadas no se ven afectadas ante moderados cambios de criterio.

Al tratarse de un análisis cuantitativo no se emiten juicios de valor acerca de la calidad, interés u originalidad de los textos. Al proceder de este modo, una ponencia que tenga un alto nivel técnico tendrá el mismo peso cuantitativo que un trabajo meramente descriptivo de un caso profesional sencillo. Sin embargo, indudablemente todo el análisis está permeado por la perspectiva del autor, atento a que “...*toda práctica científica, incluso y sobre todo cuando obcecadamente invoca el empirismo más radical, implica supuestos teóricos...*” (Bourdieu et al. 2008: 65)

### **Evolución de la cantidad de ponencias por congreso:**

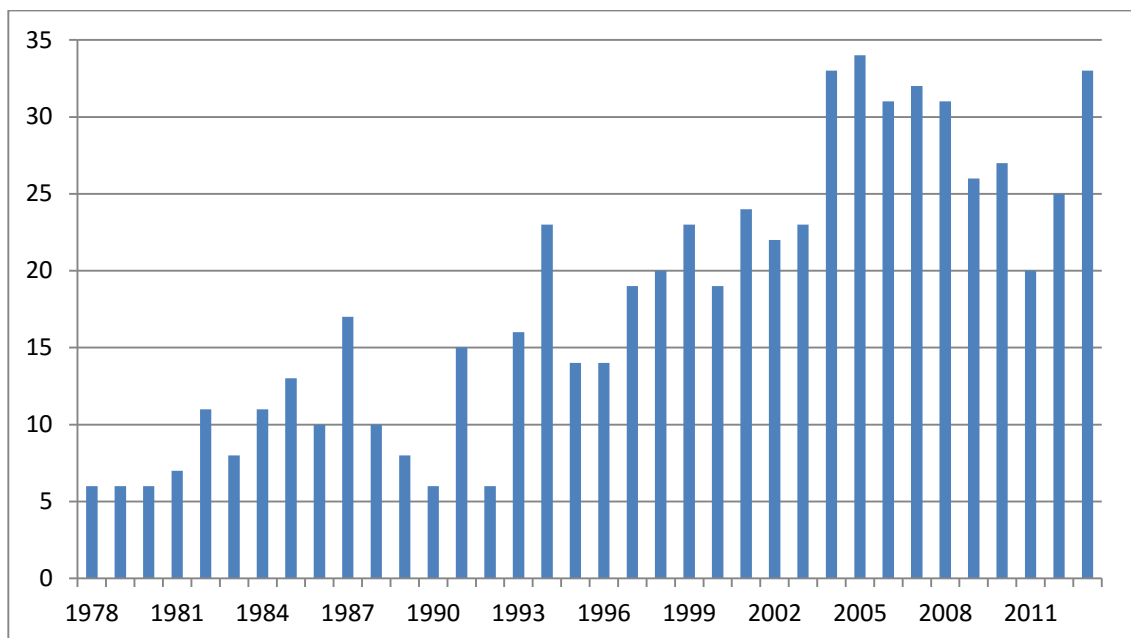
Un primer aspecto estudiado es la cantidad de ponencias presentadas, evaluando si esta serie presenta alguna tendencia destacable. Un detalle de las cantidades correspondientes puede verse en la Tabla 1, totalizando 649 ponencias.

*Tabla 1 – Cantidad de ponencias de autores argentinos por congreso*

<i>Congreso</i>	<i>Año</i>	<i>Sede</i>	<i>Cantidad</i>
I	1978	MENDOZA	6
II	1979	RESISTENCIA	6
III	1980	RIO CUARTO	6
IV	1981	TUCUMÁN	7
V	1982	CONCORDIA	11
VI	1983	BAHÍA BLANCA	8
VII	1984	CÓRDOBA	11
VIII	1985	SANTA FE	13
IX	1986	SALTA	10
X	1987	PARANA	17
XI	1988	MAR DEL PLATA	10
XII	1989	MENDOZA	8
XIII	1990	TANDIL	6
XIV	1991	SANTA ROSA	15
XV	1992	NEUQUEN	6
XVI	1993	LA RIOJA	16
XVII	1994	TRELEW	23
XVIII	1995	POSADAS	14
XIX	1996	RIO CUARTO	14
XX	1997	SALTA	19
XXI	1998	CORDOBA	20
XXII	1999	CONCORDIA	23
XXIII	2000	ROSARIO	19
XXIV	2001	CORDOBA	24
XXV	2002	BUENOS AIRES	22
XXVI	2003	LA PLATA	23
XXVII	2004	TANDIL	33
XXVIII	2005	MENDOZA	34
XXIX	2006	SAN LUIS	31
XXX	2007	SANTA FE	32
XXXI	2008	TUCUMÁN	31
XXXII	2009	TRELEW	26
XXXIII	2010	MAR DEL PLATA	27
XXXIV	2011	BAHÍA BLANCA	20
XXV	2012	JUJUY	25
XXVI	2013	SANTA ROSA	33
		TOTAL	649

Se puede apreciar que la cantidad de ponencias ha crecido en forma sostenida a través del tiempo. Sin embargo, luego de mantener una cantidad mayor a 30 durante el período 2004-2008, en el lapso 2009-2012 la cantidad de ponencias no alcanzó esa cifra. Un análisis detallado de esta serie no permite establecer una tendencia clara, como puede verse en el Gráfico 1.

*Gráfico 1 – Cantidad de ponencias por congreso*



Conviene recordar algunas circunstancias que hacen que ciertos congresos tengan cantidades anormalmente altas o bajas de ponencias.

Así, el congreso de Paraná (1987) fue el primer evento internacional y contó con 17 ponencias, una cantidad anormalmente alta en relación a los congresos inmediatamente anteriores o posteriores. Algo similar ocurre respecto al congreso de Trelew (1994) que contó con numerosa participación de profesores pues coincidió con las Primeras Jornadas Iberoamericanas de Costos y Contabilidad de Gestión. El congreso que contó con más ponencias fue el realizado en Mendoza en el año 2005 con 34, seguido por Tandil (2004) y Santa Rosa (2013) con 33.

Los congresos con menos ponencias (solo 6) son Mendoza (1978), Resistencia (1979), Río Cuarto (1980), Tandil (1990) y Neuquén (1992). Parece razonable que los primeros congresos cuenten con pocas ponencias y en el caso de Tandil seguramente influye que en 1990 se hicieron dos congresos en un mismo año debido a la crisis económica.

Merece destacarse que algunas provincias nunca fueron sede de los congresos (Catamarca, Corrientes, Río Negro, San Juan, Santa Cruz, Santiago del Estero y Tierra del Fuego), situación resulta extraña atento al ideario federalista de la institución y que podría considerarse un verdadero desafío a superar.

Para lograr una visión de conjunto, y minimizar la incidencia de circunstancias excepcionales que inciden sobre la cantidad de ponencias, tales como la distancia de la sede a las ciudades con mayor cantidad de profesores o la existencia de crisis económicas, dividimos el lapso de 36 años que comprende el estudio en 6 períodos sexenales, configurando períodos homogéneos que permiten estudiar la evolución de los datos a través de promedios, que presentamos en la Tabla 2.

Tabla 2 – Cantidad de ponencias por sexenio

Período	Desde	Hasta	Cantidad total	Promedio anual	Variación
I	1978	1983	44	7,3	
II	1984	1989	69	11,5	58 %
III	1990	1995	80	13,3	16 %
IV	1996	2001	119	19,8	49 %
V	2002	2007	175	29,2	47 %
VI	2008	2013	162	27,0	-8 %
Total			649		

Esta presentación permite ver un crecimiento de los promedios anuales por sexenio, excepto en el último período, donde se aprecia un leve descenso. Este último sexenio incluye el congreso de Bahía Blanca (2011), que contó con una cantidad anormalmente baja de 20 ponencias en relación de los congresos anteriores y posteriores.

Si analizamos los últimos doce años, que configuran un lapso relativamente homogéneo, tenemos un promedio de 28,1 ponencias por congreso, un desvío estándar de 4,9 ponencias y un coeficiente de variabilidad del 17%.

#### **Cantidad de autores y de exposiciones por autor:**

Las 649 ponencias analizadas fueron presentadas por 315 autores (195 varones, 106 mujeres y 14 de los que se carece de información); de ellas 401 se presentaron individualmente (representando el 61,8% del total), 125 lo fueron por dos autores (19,3%), 121 por más de dos autores (18,6%) y 2 fueron elaborados por comisiones institucionales del IAPUCO (0,3%).

Estos valores muestran un predominio del trabajo individual que puede estimarse como una fortaleza por el esfuerzo intelectual que representa, pero también como una debilidad al verse minimizado el trabajo en equipo. Al respecto hay una notable excepción: el grupo de trabajo de la Universidad Nacional del Centro de Provincia de Buenos Aires que ha presentado más de 10 ponencias en forma grupal.

Con el objetivo de analizar la significación cuantitativa de cada autor elaboramos una tabla que incluye las ponencias presentadas por cada uno, incluyendo tanto las realizadas en forma individual como las redactadas en coautoría y las presentadas en grupos de 3 o más integrantes. Todos estos trabajos han sido valorados como una *exposición*, es decir que un autor que presentó una ponencia junto a otros dos autores y otra con tres autores es computado con dos exposiciones, igual cantidad que se le asigna a otro autor que presentó dos ponencias en forma individual. Este criterio sin duda sobrevalora la incidencia de los autores que presentan trabajos en forma conjunta; sin embargo, como el objetivo de este acápite es mostrar la presencia de cada autor en este ámbito académico (a través de la cantidad de exposiciones) estimamos que el procedimiento elegido es razonable.

Se cuenta con un total de 1.042 exposiciones, que hemos agrupado en grupos de autores que cuentan con una cantidad de ponencias semejantes. La información se resume en la Tabla 3, donde se muestran la cantidad de autores incluidos en cada grupo y la cantidad

total de exposiciones asignables al grupo. En esta tabla los dos trabajos presentados por las comisiones institucionales no han sido considerados.

Debe tenerse en cuenta que al tratarse de un estudio histórico, que acumula la cantidad de ponencias desde el primer congreso hasta el presente, los datos analizados inevitablemente subvaloran la producción de los profesores que están retirados (como Rodríguez Jáuregui) o que han fallecido (Vázquez, Osorio, Cascarini, Visconti, Punturo, Franco, Capasso y Domínguez, entre los más destacados). Algo parecido ocurre con los autores jóvenes (como Castellón) que tienen una trayectoria más breve dentro de la institución y que lógicamente cuentan con menos ponencias pese al promisorio trabajo que realizan.

*Tabla 3 – Grupos de autores por cantidad de exposiciones*

<i>Grupo</i>	<i>Exposiciones por autor</i>	<i>Cantidad de autores en el grupo</i>	<i>%</i>	<i>Total de exposiciones por grupo</i>	<i>%</i>
1	Más de 25	2	0,6 %	62	5,9 %
2	Entre 21 y 25	3	1,0 %	69	6,6 %
3	Entre 16 y 20	3	1,0 %	55	5,3 %
4	Entre 11 y 15	6	1,9 %	78	7,5 %
5	Entre 6 y 10	35	11,1 %	256	24,6 %
6	Entre 1 y 5	266	84,4 %	522	50,1 %
	Total	315	100,0 %	1.042	100,0 %

Al analizar estos datos se aprecia una concentración de la producción académica en pocos autores, pues los 14 profesores que presentaron más de 10 ponencias (que son solo el 4,5 % del total de autores) alcanzan el 25,3 % del total de exposiciones.

Los grupos 1 y 2 están conformados por profesores pioneros y prolíficos: Yardin, Cartier, Coronel Troncoso, Ercole y Jarazo Sanjurjo. Los mencionados especialistas no solo tienen una extraordinaria importancia cuantitativa, al concentrar el 12,5 % de las exposiciones, sino que su influencia académica se extiende a lo largo de muchos años, habida cuenta que sus primeros trabajos pertenecen a la década del 80. Además, son los profesores titulares de las materias troncales de los posgrados que organiza el IAPUCO, otra fuente importante de producción y difusión del conocimiento sobre costos.

También exhiben producciones extensas, aunque de menor cuantía, los profesores: Podmoguilnye, Visconti, Cagliolo, Demonte, Farré, Metilli, Marchione, Di Stefano y Roberto Rodríguez. Este conjunto de autores, que conforma los grupos 3 y 4, representa un 12,8 % de las exposiciones habiendo iniciado su producción, en la mayoría de los casos, a fines de la década del 90.

Si consideramos los grupos 1 a 5 se ve que el 49,9% de las exposiciones están concentradas en solo el 15,6% de los autores. Por el otro lado, los 266 autores que forman el grupo 6 presentaron 5 exposiciones o menos. Dentro de este grupo 6 se aprecia una muy significativa cantidad de profesores que cuentan con una producción reducida: 57 autores (18,1%) presentaron 2 exposiciones y 138 (43,8%) presentaron solo 1 exposición en toda la historia del IAPUCO, representando un elevado 61,9% del total de autores. Dentro de este mismo grupo se detectan 112 profesores que tienen el menor impacto académico debido a que presentaron un solo trabajo compartido con otros docentes. Un análisis más detallado de esta situación puede verse en la Tabla 4.



Tabla 4 – Cantidad de autores con igual cantidad de exposiciones

<i>Exposiciones por autor</i>	<i>Cantidad de autores</i>	<i>%</i>
Más de 26	2	0,6 %
Entre 21 y 25	3	1,0 %
Entre 16 y 20	3	1,0 %
Entre 11 y 15	6	1,9 %
10	1	0,3 %
9	7	2,2 %
8	8	2,5 %
7	5	1,6 %
6	14	4,4 %
5	15	4,8 %
4	27	8,6 %
3	29	9,2 %
2	57	18,1 %
1	138	43,8 %
Total	315	100,0 %

**La producción académica en relación al tiempo y las generaciones del IAPUCO:**

Atento a la situación descrita parece conveniente analizar la producción de las distintas generaciones del IAPUCO, cuyas características hemos compendiado en la Tabla 5.

Tabla 5 – Grupos de autores por año de inicio promedio como expositor

<i>Grupos de la Tabla 3</i>	<i>Generación</i>	<i>Año de inicio promedio como expositor</i>	<i>Promedio de exposiciones</i>
1 y 2	A	1982	26,2
3 y 4	B	1994	14,8
5	B y C	1993	7,3

Sería esperable que los autores que comenzaron a publicar en los primeros congresos sean los que posean mayor cantidad de trabajos, situación que se corresponde plenamente con los autores de los grupos 1 y 2 de la Tabla 3 (cuya edad supera los 60 años y que podríamos denominar Generación A). Estos autores empezaron a publicar, en promedio, en 1982 y cuentan con una media de 26,2 trabajos. Lo mismo ocurre con los profesores que integran los grupos 3 y 4 (cuya edad ronda los 50 años y podríamos llamar Generación B), y empezaron a publicar cerca de 1994 contando con un promedio de 14,8 trabajos.

Si extrapolamos esta tendencia esperaríamos que el grupo 5 estuviera conformado por profesores jóvenes que empezaron su producción hacia el año 2000. Sin embargo, el grupo 5 cuenta con autores que poseen edades muy diversas (con jóvenes de la Generación C pero también con profesores de la Generación B e incluso de la Generación A) alejándose de los valores esperados pues sus integrantes comienzan a

publicar en promedio en 1993 (un poco antes que los autores de la generación anterior) pero con una producción promedio de solo 7,3 trabajos. En este grupo 5 hay varios profesores que iniciaron su actividad durante el período 1989-1992 pero tienen una producción menor a la esperada en función al tiempo transcurrido desde el inicio de su labor. Los valores que estamos comentando no cambian en ninguna forma significativa si se excluye del análisis a los profesores fallecidos.

Otra manera posible de analizar esta cuestión es utilizar el concepto de “trayectoria” a efectos de apreciar la continuidad de la producción académica desde que el autor comenzó a publicar. Para ello comparamos la cantidad de congresos con ponencias con el total de años transcurridos desde que el autor expuso por primera vez para encontrar un parámetro que permita comparar, aunque sea en forma aproximada, las diferentes situaciones. En principio, cuanto mayor sea la relación “congresos con ponencias sobre años de trayectoria” mayor será la productividad cuantitativa del autor en relación al tiempo. Nos apresuramos a puntualizar que este indicador es solo una aproximación al tema pues las razones que hacen que un profesor no presente trabajos son de muy diversa índole (laborales, familiares, de salud, político-académicas, económicas, entre otras). En un análisis circunscripto a los profesores que presentaron más de 5 ponencias, que en una siguiente etapa de la investigación podría ampliarse a todo el universo, se pueden apreciar los valores de la Tabla 6 del indicador propuesto.

*Tabla 6 – Congresos con ponencias sobre años de trayectoria*

<i>Orden</i>	<i>Autor</i>	<i>%</i>
1	Marchione	100,0%
2	Podmoguilnye	94,1%
3	Ferraro	90,0%
4	Cartier	87,9%
5	Coronel	82,8%
6	Yardin	82,4%
7	Demonte	82,4%
8	Di Stefano	80,0%

Del análisis de este indicador se destaca Marchione, que presentó trabajos en todos los congresos realizados desde 2001 (año en que comenzó a exponer) hasta 2013. Una situación especial la constituye el profesor Visconti quien en su última etapa como miembro del IAPUCO presentó trabajos en todos los congresos aunque tuvo una extensa etapa sin ponencias.

### **El esfuerzo académico de los autores:**

Al presentar los datos computando una exposición para cada autor que suscribe la ponencia se sobrevalúa la importancia de los autores que presentan trabajos en forma conjunta respecto a aquellos que lo hacen en forma individual. Por ello proponemos otra presentación de los datos, que pretende medir el “esfuerzo académico” en forma individual. Hemos decidido, para definir la cantidad de “esfuerzo” asignable a cada autor en casos de autoría compartida de la ponencia, dividir la unidad por la cantidad de autores. Indudablemente tal procedimiento podría objetarse por no representar en cada caso particular el esfuerzo realizado por cada autor. Así, los trabajos conjuntos pueden ser efectuados por el titular de la cátedra y uno de sus integrantes, donde la mayor parte

del esfuerzo está en el trabajo de campo, pero también es posible que el núcleo de la ponencia sea una propuesta técnica del profesor de mayor edad donde el profesor novel solo haya colaborado en la revisión de los cálculos. Evidentemente, también es posible una colaboración entre pares con un esfuerzo equilibrado. Dada la imposibilidad de conocer las condiciones de producción de todos los trabajos estimamos que la división de la unidad por la cantidad de autores brinda una aproximación razonable al esfuerzo académico llevado a cabo. De todos modos, dejamos abierta la posibilidad de realizar una aproximación al tema más afinada, especialmente en algunos casos donde puede estimarse que el esfuerzo se concentra en uno de los autores.

La concentración de autores prolíficos vista en la Tabla 3 es también notoria cuando se la estudia a través del esfuerzo académico. Esto es así porque el 43,4% del mismo se concentra solo en 26 profesores (un escaso 8,3% del total), como se aprecia en la Tabla 7. Analizados desde el punto de vista de las exposiciones los grupos 1 a 5 totalizaban 49 autores (un 15,6% del total) pero analizados según el esfuerzo académico se reducen a 26, casi la mitad de los incluidos en el enfoque anterior.

*Tabla 7 – Grupos de autores por esfuerzo académico*

<i>Grupo</i>	<i>Esfuerzo académico de cada autor</i>	<i>Cantidad de autores</i>	<i>%</i>	<i>Esfuerzo académico total</i>	<i>%</i>
1	Mayor a 20	3	1,0%	72,70	11,2%
2	Mayor a 10 y menor a 20	6	1,9%	88,33	13,6%
3	Mayor a 5 y menor a 10	17	5,4%	120,95	18,6%
4	Igual o menor a 5	289	91,7%	367,02	56,6%
	Total	315	100,0%	649,00	100,0%

El detalle de los profesores que presentan un esfuerzo académico superior a los 10 trabajos individuales se ve en la Tabla 8:

*Tabla 8 – Esfuerzo académico por autor (equivalente a ponencias individuales)*

<i>Orden</i>	<i>Autor</i>	<i>Esfuerzo académico</i>
1	Yardin	26,33
2	Cartier	23,87
3	Coronel Troncoso	22,50
4	Jarazo Sanjurjo	17,58
5	Ercole	16,25
6	Visconti	15,00
7	Podmoguilnye	14,50
8	Demonte	12,50
9	Marchione	12,50
	Total	161,03

Esta cifra de esfuerzo académico equivalente a 161,03 trabajos individuales es el 24,8% del esfuerzo académico total de las 649 ponencias, lo que evidencia que los trabajos están fuertemente concentrados en cuanto a autoría pues corresponden a solo 9 profesores, que representan solo el 2,9% de los 315 autores.

### **Esfuerzo académico absoluto y relativo por universidad:**

Otra faceta de interés es determinar la contribución de cada universidad a la producción total de conocimiento, objetivo que presenta varias dificultades si se desea una visión realista de la cuestión. Esto se debe a que las ponencias son presentadas a título personal, aunque en muchos casos el autor indique la universidad donde desarrolla su labor. Pese a ello, no siempre es posible establecer una relación unívoca entre el autor de una ponencia y una universidad. Ello se debe a que algunos docentes iniciaron su carrera en una universidad y la continuaron en otra o a que se desempeñan en más de una universidad. Además, algunos autores no son docentes sino alumnos o ex alumnos de posgrado o son socios externos del IAPUCO.

Hemos adoptado el criterio de asignar cada autor a una sola universidad, con la excepción de un caso puntal que comentaremos más adelante. El criterio utilizado para esta asignación toma en cuenta la casa de estudios donde el autor desarrolló su carrera académica, que en general coincide con la universidad donde empezó su carrera docente, o donde cursó el posgrado. Cuando un autor desarrolla tareas en dos o más universidades (por ejemplo se inició en una universidad nacional tradicional y luego se incorporó a otra privada o a una nacional de reciente creación) hemos asignado sus trabajos a la universidad nacional más antigua en la región. Por ejemplo, hemos asignado la producción de los profesores cordobeses a la Universidad Nacional de Córdoba aunque dicten clases, o hayan dictado, en la Universidad Nacional de Villa María.

En general este proceder no es conflictivo para los autores que residen en el interior del país, pues existe en cada provincia una universidad nacional tradicional (que es el principal referente de los autores) junto a universidades de gestión privada más recientes o nuevas universidades nacionales con influencia regional. Pero en el ámbito metropolitano la situación es un poco más compleja y existen cuatro autores para los que se aplicó un criterio específico, fundamentalmente por la dificultad para adscribirlos a una universidad y por la importancia cuantitativa de su labor; ellos son:

- Cartier, que figura en el padrón de socios del IAPUCO como perteneciente a la Universidad Nacional de Luján, pero que en comunicación personal con el autor aseveró sentirse consustanciado con la Universidad de Buenos Aires (UBA), donde desarrolló toda su labor académica.
- Jarazo Sanjurjo, al que el padrón del IAPUCO tiene registrado como perteneciente a la Universidad Argentina de la Empresa (UADE), pero que ha presentado trabajos indicando su pertenencia también a las Universidades de Buenos Aires, Nacional de General San Martín y de San Andrés. En este caso hemos asignado un 50 % de su producción a la UBA y otro tanto a la UADE, universidades en la que cuenta con mayor antigüedad. Ante nuestra consulta el mencionado profesor no ha brindado ni su conformidad ni su oposición al mencionado criterio.
- Di Stéfano, que figura en el padrón del IAPUCO como perteneciente a la UBA (y que en su primer trabajo de 1999 se identificó con la misma), fue asignado íntegramente a dicha universidad, de acuerdo a su indicación, aunque haya desarrollado parte de su actividad en la Universidad Católica Argentina (UCA).
- Marchione fue asignado, de acuerdo al criterio que sugirió como más adecuado, íntegramente a la UADE (donde actúa en el presente) aunque realizó una parte de su actividad en la UCA.

Unos pocos trabajos fueron presentados por autores pertenecientes a dos o más universidades, en cuyo caso se asignó la fracción correspondiente a la universidad a la que se adscribe cada autor.

Para este análisis por universidad hemos trabajado exclusivamente con el concepto de esfuerzo académico, es decir que una ponencia presentada en conjunto por 3 autores de

una universidad tiene el mismo peso estadístico que un trabajo individual. De no actuar de esta manera la información quedaría sesgada en favor de las universidades que tienen una alta proporción de trabajos de varios autores. Presentamos la Tabla 9 resaltando que la asignación de los profesores a las universidades es aproximada y no permite sostener una precisión semejante a la que contamos en otros aspectos del presente trabajo.

*Tabla 9 – Esfuerzo académico por Universidad*

<i>Grupo</i>	<i>% del esfuerzo total</i>	<i>Universidad</i>	<i>Esfuerzo académico</i>
A	19%	Buenos Aires	126
	12%	Litoral	78
B	Entre 4% y 6% (50% en total)	Córdoba	38
		Tucumán	37
		Entre Ríos	30
		Argentina de la Empresa	29
		Lomas de Zamora	27
		Sur	26
		Cuyo	26
		Rosario	26
		Católica Argentina	26
		Centro de la Prov. de Bs. As.	24
		La Plata	23
C	2%	Mar del Plata	16
		Morón	12
		Salta	11
		Patagonia San Juan Bosco	11
D	1% o menos	Restantes 18 universidades	76
		Sin datos	7
		Total	649

Esta información muestra una concentración de trabajos en dos casas de estudios: la Universidad de Buenos Aires y la Universidad Nacional del Litoral, que representan el 31% del esfuerzo académico total de la historia del IAPUCO. Especialmente valioso resulta el rol de la UNL al tratarse de una universidad del interior con relativamente pocos profesores y alumnos.

Se aprecia que la única universidad nacional tradicional que no tiene participación importante es la Universidad Nacional del Nordeste (UNNE). En cuanto a las universidades creadas a partir de la descentralización universitaria llevada a cabo en la década de 1970 las mismas tienen un peso cuantitativo menor, aunque se destacan las de Lomas de Zamora, Centro de la Provincia de Buenos Aires y Entre Ríos. También es importante la participación de dos de las universidades privadas más antiguas: UCA y UADE.

En este punto resulta de interés agregar el análisis de la relación entre el esfuerzo académico y la cantidad de alumnos (o egresados) de economía y administración correspondientes al año 2011 de cada universidad (Fuente: Ministerio de Educación - Anuario 2011 Estadísticas Universitarias), que puede verse en la Tabla 10. Encontramos allí que las Universidades de Entre Ríos, Litoral y Centro de la Provincia de Buenos Aires tienen la mayor producción relativa considerando la cantidad de alumnos y egresados, con valores muy superiores a las restantes universidades. En el caso de Entre Ríos merece mencionarse que esta importante producción está basada en la obra del profesor Coronel Troncoso, quien presentó el 75% de los trabajos de esa universidad. Analizado con el indicador *esfuerzo académico / egresado* se ubica en primer lugar la Universidad de Entre Ríos seguida por las universidades de Tucumán, Litoral y Centro de la Provincia de Buenos Aires.

Tabla 10 – Esfuerzo académico por universidad en relación a alumnos y egresados

Universidad	Esfuerzo académico	Esfuerzo por mil alumnos			Esfuerzo por egresado		
		Alumnos (miles)	Orden	Valor	Egresados	Orden	Valor
Buenos Aires	126	62,6		2,0	4.050		0,03
Litoral	78	7,0	2	<b>11,2</b>	299	3	<b>0,26</b>
Córdoba	38	12,6		3,0	767		0,05
Tucumán	37	6,3		5,9	134	2	<b>0,28</b>
Entre Ríos	30	2,4	1	<b>12,4</b>	69	1	<b>0,43</b>
Argentina de la Empresa	29	12,6		2,3	1.261		0,02
Lomas de Zamora	27	8,6		3,2	800		0,03
Sur	26	4,0		6,6	303		0,09
Cuyo	26	6,5		4,0	521		0,05
Rosario	26	10,1		2,6	563		0,05
Católica Argentina	26	4,7		5,5	667		0,04
Centro de la Prov. de Bs. As.	24	2,5	3	<b>9,5</b>	120	4	<b>0,20</b>
La Plata	23	11,4		2,0	603		0,04

A fin de verificar si estos guarismos son normales (o resultan atípicos y son válidos solo para el año estudiado) hemos calculado los mismos sobre promedios del trienio 2009-2011, sin detectar ninguna diferencia significativa.

#### **Análisis por tipo de ponencias:**

Por último, estudiamos la presencia relativa de los distintos tipos de ponencias. Para ello se las clasificó en forma semejante pero no idéntica a la prevista en el reglamento de presentación de trabajos a congresos, el que establece las categorías de Aportes a la disciplina, Comunicación de experiencias profesionales, Comunicación de experiencias docentes y una categoría de Estímulo a la participación. En nuestro caso hemos incorporado los trabajos presentados como estímulo en la categoría conceptual correspondiente, sin atender a su carácter de promoción de la investigación. Además

hemos clasificado las ponencias en una forma algo diferente agrupándolas en *técnicas*, *aplicaciones* y *pedagógicas* obteniendo los valores de la Tabla 11:

*Tabla 11 – Cantidad de ponencias por tipo*

<i>Tipo de ponencia</i>	<i>Cantidad</i>	<i>%</i>
Técnicas	377	58%
Aplicaciones	183	28%
Pedagógicas	89	14%
Total	649	100%

Si bien algunas ponencias podrían ser clasificadas de forma diferente indudablemente se destaca el hecho que tratándose de un congreso de profesores, y no meramente de un encuentro de profesionales, la participación del rubro pedagógico sea tan baja, representando solo el 14% del total de ponencias.

### **Conclusiones**

Los congresos del IAPUCO presentan una importante cantidad de ponencias que muestran la vitalidad de la producción sobre costos en Argentina. El promedio de ponencias por congreso de los últimos seis años es 27, habiendo experimentado una leve reducción respecto al sexenio anterior.

Los trabajos son fundamentalmente individuales ya que el 61,8% de las ponencias se presentó de esa forma.

Existe una notable concentración de la producción académica en pocos ensayistas pues los 14 autores que cuentan con más de 10 exposiciones son responsables del 25,3% del total de las mismas. Por otro lado, un grupo de 195 profesores solo han realizado 1 o 2 exposiciones y 112 de ellos lo hicieron a través de una sola ponencia compartida. Analizado a través del esfuerzo académico la concentración se acrecienta pues solo 9 autores concentran el 24,8% del total.

En un análisis diacrónico se aprecia que la generación de profesores que inició la presentación de trabajos a congresos en la década de 1990 cuenta con una producción más baja que la esperada de acuerdo a la tendencia general de las generaciones anteriores y posteriores.

Las trayectorias de 8 profesores muestran una importante presencia en el 80% o más de los congresos realizados desde que iniciaron su carrera.

Las universidades con mayor esfuerzo académico en la historia del IAPUCO son la UBA, con 19% del total, y la UNL con 12% del total. Si se relaciona este esfuerzo académico con la cantidad de alumnos se destacan las universidades de Entre Ríos, Litoral y Centro de la Provincia de Buenos Aires y si se lo hace con los egresados se destacan las de Entre Ríos, Tucumán y Litoral.

Las ponencias son fundamentalmente de tipo técnico y de aplicación, quedando las pedagógicas reducidas a solo el 14% del total.

## **BIBLIOGRAFÍA**

Bourdieu, Pierre; Jean-Claude Chamboredon y Jean-Claude Passeron (2008): *El oficio de sociólogo*. Ed. Siglo XXI. Buenos Aires.

Revista Costos y Gestión N° 36. Junio 2000. Ed. IAPUCO. Buenos Aires

República Argentina - Ministerio de Educación: *Anuario 2011 Estadísticas Universitarias*. C.A.B.A.

### **Fuente del listado de trabajos presentados a congresos del IAPUCO:**

- Congresos I a XIV:* Revista Costos y Gestión N° 2. Diciembre 1991. Ed. IAPUCO. Buenos Aires
- Congreso XV:* Revista Costos y Gestión N° 10. Diciembre 1993. Ed. IAPUCO. Buenos Aires
- Congreso XVI:* Anales y Revista Costos y Gestión N° 10. Diciembre 1993. Ed. IAPUCO. Buenos Aires
- Congreso XVII:* Anales y Revista Costos y Gestión N° 14. Diciembre 1994. Ed. IAPUCO. Buenos Aires
- Congreso XVIII:* Anales y Revista Costos y Gestión N° 19. Marzo 1996. Ed. IAPUCO. Buenos Aires
- Congresos XIX a XXXIII:* Anales
- Congreso XXXIV:* <http://www.iapuco.org.ar/listado-de-trabajos> (consultada el 3/1/2013)
- Congresos XXXV a XXXVI:* Anales